

田川市の給与・定員管理等について

1 総括

(1) 人件費の状況(普通会計決算)

区分	住民基本台帳人口 (平成30年3月31日現在)	歳出額 A	実質収支	人件費 B	人件費率 B/A	(参考) 平成28年度の人件費率
	人	千円	千円	千円	%	%
平成29年度	48,307	27,758,918	679,885	3,260,952	11.7	10.2

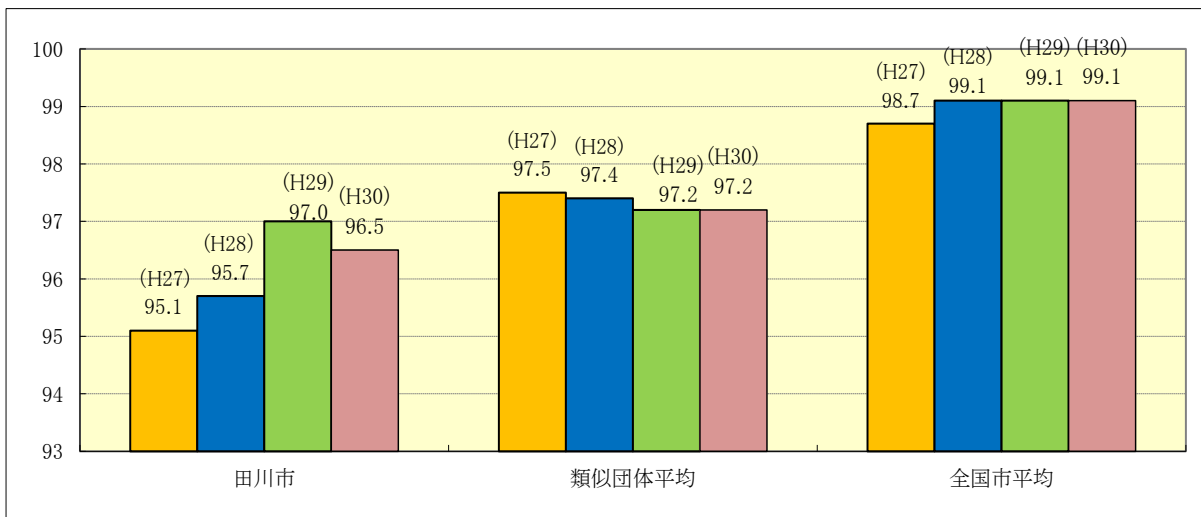
※ 人件費には、市長や議員などの特別職の職員に支給される給料・報酬と、一般職員に支給される給料や諸手当、共済組合負担金、退職手当、災害補償費などが含まれます。

(2) 職員給与費の状況(普通会計決算)

区分	職員数 A	給与費				一人当たり 給与費 B/A	(参考) 類似団体平均 一人当たり給与費
		給料	職員手当	期末・勤勉手当	計 B		
	人	千円	千円	千円	千円	千円	千円
29年度	375	1,402,151	235,177	542,524	2,179,852	5,813	5,862

- (注) 1 職員手当には退職手当を含みません。
2 職員数は、平成29年4月1日現在の人数です。

(3) ラスパイレス指数の状況(各年4月1日現在)



- (注) 1 ラスパイレス指数とは、国家公務員の給与水準を100とした場合の地方公務員の給与水準を示す指数です。
2 類似団体平均とは、人口規模、産業構造が類似している団体のラスパイレス指数を単純平均したものです。

(4) 給与制度の総合的見直しの実施状況について

- ア 給料表の見直し 国に準じた見直しを実施済み
イ 地域手当の見直し 該当なし
ウ その他の見直し 該当なし

※給与制度の総合的見直しは、田川市においては、平成28年度から実施

2 職員の平均給与月額、初任給等の状況

(1) 職員の平均年齢、平均給料月額及び平均給与月額の状況(平成30年4月1日現在)

① 一般行政職

区分	平均年齢	平均給料月額	平均給与月額	平均給与月額 (国ベース)
田 川 市	41.9歳	310,694円	359,305円	338,111円
福 岡 県	42.9歳	326,149円	414,482円	365,043円
国	43.5歳	329,845円	-	410,940円
類似団体	42.3歳	313,197円	365,418円	339,454円

② 技能労務職

区分	平均年齢	職員数	平均給料月額	平均給与月額	平均給与月額 (国ベース)
田 川 市	44.0歳	27人	301,189円	341,085円	321,430円
うち 清掃	38.6歳	14人	261,493円	314,340円	286,957円
うち 学校給食	50.3歳	6人	343,858円	370,399円	365,107円
うち 施設管理	39.7歳	2人	292,800円	307,400円	304,050円
福 岡 県	55.8歳	537人	329,296円	377,146円	356,488円
国	50.7歳	2,553人	286,817円	-	328,637円
類似団体	50.8歳	12人	315,901円	340,616円	328,364円

③ 教育職

区分	平均年齢	平均給料月額	平均給与月額
田 川 市	41.8歳	315,229円	347,640円

- (注) 1 「平均給料月額」とは、平成29年4月1日現在における各職種の職員の基本給の平均です。
 2 「平均給与月額」とは、給料月額と毎月支払われる扶養手当、住居手当、時間外勤務手当などのすべての諸手当の額を合計したものであり、地方公務員給与実態調査において明らかにされています。
 また、「平均給与月額(国ベース)」は、国家公務員の平均給与月額には時間外勤務手当、特殊勤務手当等の手当が含まれていないことから、比較のため国家公務員と同じベースで再計算したものです。

(2) 職員の初任給の状況(平成30年4月1日現在)

区 分		田 川 市	福 岡 県	国
一 般 行 政 職	大 学 卒	180,700円	185,500円	179,200円
	高 校 卒	153,000円	151,200円	147,100円
技 能 労 務 職	高 校 卒	150,700円	-	-

(3) 職員の経験年数別・学歴別平均給料月額の状況(平成30年4月1日現在)

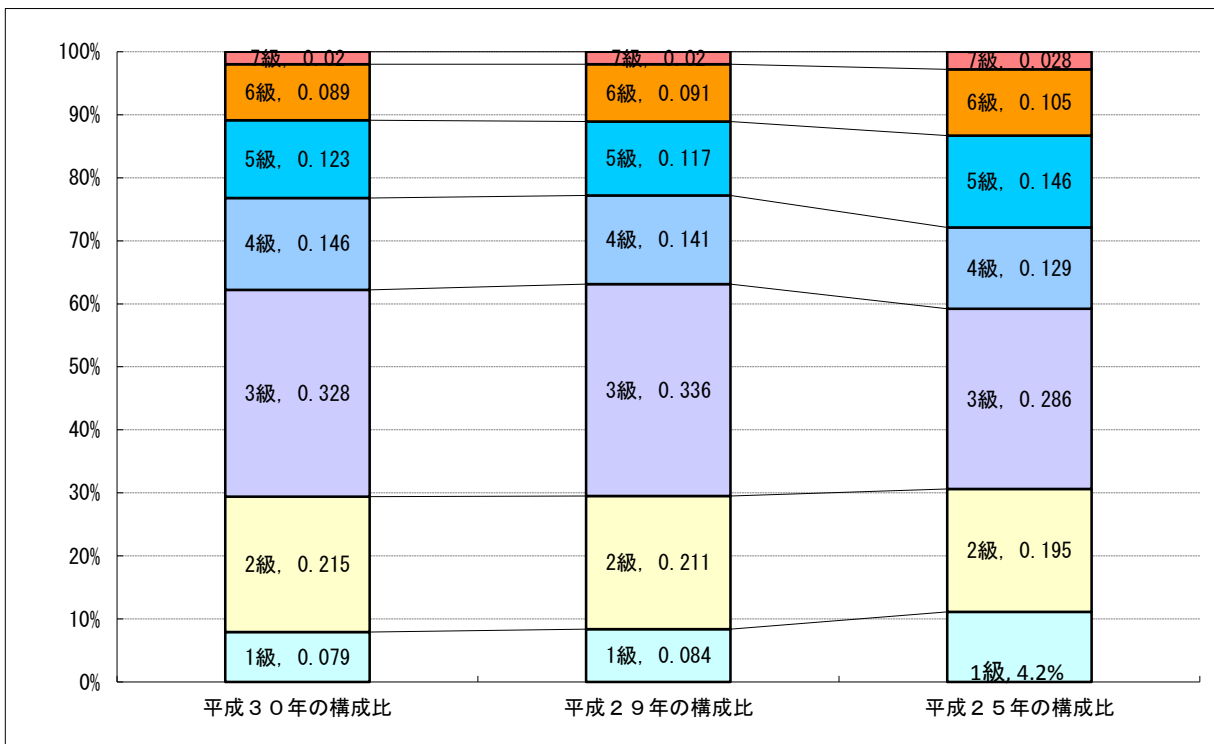
区 分		経験年数10年以上 ～15年未満	経験年数15年以上 ～20年未満	経験年数20年以上 ～25年未満
一 般 行 政 職	大 学 卒	267,988円	311,745円	342,503円
	高 校 卒	236,920円	275,542円	311,770円
技 能 労 務 職	高 校 卒	206,600円	280,433円	300,266円

3 一般行政職の級別職員数等の状況

(1) 一般行政職の級別職員数の状況(平成30年4月1日現在)

区分	標準的な職務内容	職員数	構成比	1号級の給料月額	最高号給の給料月額
1級	主事及び主事補の職務	24人	7.9%	144,100円	247,600円
2級	主事及び主事補の職務	65人	21.5%	194,000円	304,200円
3級	主任の職務	99人	32.8%	230,000円	350,000円
4級	係長の職務	44人	14.6%	263,000円	383,000円
5級	課長補佐の職務	37人	12.3%	288,900円	396,000円
6級	課長の職務	27人	8.9%	319,200円	411,200円
7級	部長の職務	6人	2.0%	362,900円	444,900円

(注) 1 田川市の給与条例に基づく給料表の級区分による職員数です。
2 標準的な職務内容とは、それぞれの級に該当する代表的な職務です。



(2) 昇給への人事評価の活用状況(田川市)

平成30年4月2日から平成31年4月1日までににおける運用		管理職員		一般職員	
イ 人事評価を活用している					
活用している昇給区分		昇給可能な区分	昇給実績がある区分	昇給可能な区分	昇給実績がある区分
上位、標準、下位の区分					
上位、標準の区分					
標準、下位の区分					
標準の区分のみ(一律)					
ロ 人事評価を活用していない					
活用予定時期		○ 未定		○ 未定	

4 職員の手当の状況

(1) 期末手当・勤勉手当

田 川 市	福 岡 県	国
一人当たり平均支給額(平成29年度) 1,373千円	一人当たり平均支給額(平成29年度) 1,619千円	—
(平成29年度支給割合) 期末手当 2.60月分 勤勉手当 1.8月分 (1.45月分) (0.85月分)	(平成29年度支給割合) 期末手当 2.60月分 勤勉手当 1.75月分 (1.45月分) (0.85月分)	(平成29年度支給割合) 期末手当 2.60月分 勤勉手当 1.8月分 (1.45月分) (0.85月分)
(加算措置の状況) 職制上の段階、職務の級等による加算措置 役職加算 5～15%	(加算措置の状況) 職制上の段階、職務の級等による加算措置 役職加算 5～20% 管理職加算 10～25%	(加算措置の状況) 職制上の段階、職務の級等による加算措置 役職加算 5～20% 管理職加算 10～25%

(注) ()内は、再任用職員の支給割合です。

○勤勉手当への人事評価の活用状況(田川市)

平成30年度中における運用	管理職員		一般職員	
イ 人事評価を活用している	○			
活用している成績率	支給可能な成績率	支給実績がある成績率	支給可能な成績率	支給実績がある成績率
上位、標準、下位の区分				
上位、標準の区分	○	○		
標準、下位の区分				
標準の区分のみ(一律)				
ロ 人事評価を活用していない	○			
活用予定時期	未定			

(2) 退職手当(平成30年4月1日現在)

田 川 市	国
(支給率)	(支給率)
自己都合 早期退職・定年 勤続20年 19.6695月分 24.586875月分 勤続25年 28.0395月分 33.27075月分 勤続35年 39.7575月分 47.709月分 最高限度額 47.709月分 47.709月分 その他の加算措置 定年前早期退職特例措置 3～45%加算 1人当たり平均支給額 11,780千円 19,505千円	自己都合 早期退職・定年 勤続20年 19.6695月分 24.586875月分 勤続25年 28.0395月分 33.27075月分 勤続35年 39.7575月分 47.709月分 最高限度額 47.709月分 47.709月分 その他の加算措置 定年前早期退職特例措置 2～45%加算

(注) 退職手当の1人当たり平均支給額は、平成29年度に退職した職員に支給された平均額です。

(3) 地域手当

平成20年度から地域手当を廃止しています。

(4) 特殊勤務手当(平成30年4月1日現在)

支給実績(29年度普通会計決算)	2,530千円	
支給職員1人当たり平均支給年額(29年度普通会計決算)	51,646円	
職員全体に占める手当支給職員の割合(29年度)	12.7%	
手当の種類(手当数)	6	
手当の名称	支給対象職員及び支給対象業務	左記職員に対する支給単価
感染症予防従事員手当	感染症の予防等に従事する職員	1回 200円
行旅病人死亡人収容手当	行旅病人収容に従事する職員 行旅死亡人の収容に従事する職員	1件 500円 1件 2,000円
税務職員手当	常時市税徴収に従事する職員	月額 3,500円
社会福祉主事手当	常時生活保護世帯の調査及び更正に従事する職員	月額 3,500円
犬猫死体処理手当	薬物による犬猫等の死体の収集処理作業に従事する職員 その他犬猫等の死体の収集処理作業に従事する職員	1回 500円 1回 400円
清掃衛生作業員手当	ごみ収集処理作業に従事する職員(運転士を含む。) 下水しゅんせつ処理作業に従事する職員 し尿処理作業に従事する職員	日額 300円 日額 200円 日額 300円

(5) 時間外勤務手当

支給実績（29年度普通会計決算）	68,963千円
職員1人当たり平均支給年額（29年度普通会計決算）	231千円
支給実績（28年度普通会計決算）	68,417千円
職員1人当たり平均支給年額（28年度普通会計決算）	237千円

(6) その他の手当（平成30年4月1日現在）

手 当 名	内容及び支給単価	国の制度との異同	国の制度と異なる内容	29年度普通会計決算	
				支給実績	支給職員1人当たり平均支給年額
扶 養 手 当	配偶者 6,500円 子 10,000円/人 配偶者以外 6,500円/人	同	—	47,461千円	243,391円
住 居 手 当	持家 2,500円 借家 家賃に応じて月額20,000円を上限	異	持家 手当なし 借家 月額27,000円を上限	25,309千円	117,716円
通 勤 手 当	交通機関利用者 運賃に応じて月額55,000円を上限 自家用車利用者 自宅から勤務箇所までの直線距離に応じて月額5,500円を上限	異	自家用車利用者 自宅から勤務箇所までの実距離に応じて月額24,500円を上限	19,180千円	50,475円
管 理 職 手 当	部長級 給料月額の14% 課長級 給料月額の12% 課長補佐級 給料月額の9%	異	官職に応じて定額支給	37,368千円	504,973円
休 日 勤 務 手 当	休日等の勤務に応じて支給 支給単価＝1時間あたりの給与額×135/100	同	—	3,428千円	11,503円

5 特別職の報酬等の状況（平成30年4月1日現在）

区 分		給 料 月 額 等	
給 料	市 長	769,000円	(参考)類似団体における最高/最低額 950,000円 / 592,900円
	副市長	672,000円	781,000円 / 573,000円
報 酬	議 長	476,000円	510,000円 / 310,000円
	副議長	422,000円	455,000円 / 280,000円
	議 員	394,000円	430,000円 / 260,000円
期 末 手 当	市長 副市長	(平成29年度支給割合) 3.2月分	
	議長 副議長 議員	(平成29年度支給割合) 3.2月分	
退 職 手 当	市 長	(算定方式) 給料月額×在職月数×36/100	(1期の手当額) 13,288,320円 (支給時期) 任期ごと
	副市長	給料月額×在職月数×23/100	7,418,880円 任期ごと

(注) 退職手当の「1期の手当額」は、4月1日現在の給料月額及び支給率に基づき、1期(4年=48月)勤めた場合における退職手当の見込額です。

6 職員数の状況

(1) 部門別職員数の状況と主な増減理由

(各年4月1日現在)

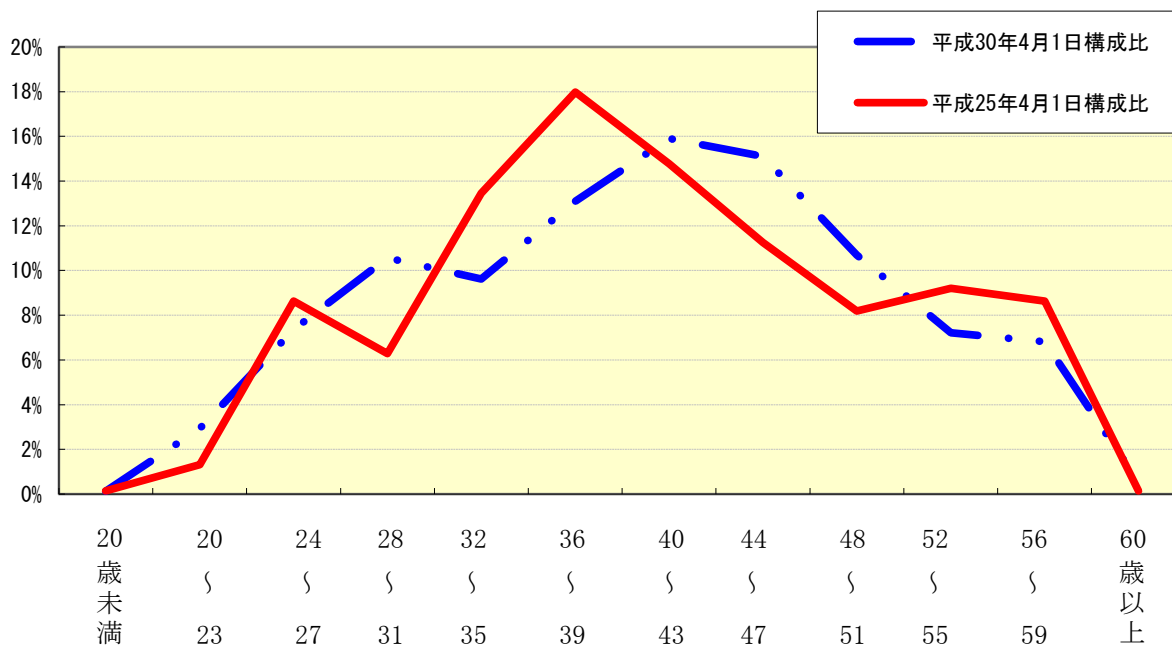
部門	区分	職員数		対前年増減数	主な増減理由	
		平成29年	平成30年			
普通会計部門	一般行政部門	議会	6	6	0	
		総務	84	85	1	休職中職員を総務課付けで配置
		税務	20	20	0	体制強化、欠員補充
		労働	4	3	△1	業務整理
		農林水産	12	12	0	体制強化
		商工	15	17	2	体制強化
		土木	48	50	2	体制強化
		民生	98	108	10	体制強化(任期付職員の採用)
		衛生	30	32	2	体制強化
	計	317	333	16		
	教育部門	58	51	△7	業務整理、退職不補充	
	小計	375	384	9		
公営会計部門 企業等	病院	335	319	△16	退職不補充	
	水道	23	21	△2	事務の減	
	その他	26	24	△2	包括支援業務の民間委託	
	小計	384	364	△20		
合計		759 [806]	748 [806]	△11		

(注) 1 職員数は一般職※に属する職員数です。

※ 一般職とは特別職(市長、副市長)と市立病院事業管理者を除いた全ての職員のことです。

2 []内は、条例で定められた職員定数の合計です。

(2) 年齢別職員構成の状況(平成30年4月1日)



区分	20歳未満	20歳23歳	24歳27歳	28歳31歳	32歳35歳	36歳39歳	40歳43歳	44歳47歳	48歳51歳	52歳55歳	56歳59歳	60歳以上	計
職員数	1	22	55	79	72	98	119	113	80	54	51	4	748

(3) 職員数の推移

(単位:人・%)

部門別 \ 年度	25年	26年	27年	28年	29年	30年	過去5年間の増減数(率)	
一般行政	303	306	308	300	317	333	30	9.9%
教育	58	53	50	53	58	51	△7	-12.1%
普通会計計	361	359	358	353	375	384	23	6.4%
公営企業等会計計	324	334	353	371	384	364	40	12.3%
総合計	685	693	711	724	759	748	63	9.2%

(注) 各年における定員管理調査において報告した部門別職員数。

7 公営企業職員の状況

(1) 水道事業

① 職員給与費の状況

ア 決算

区分	総費用 A	純損益又は実 質収支	職員給与費 B	総費用に占める 職員給与比率 B/A	(参考) 28年度の総費用に 占める職員給与比
	千円	千円	千円	%	%
平成 29年度	931,107	158,303	97,212	10.4	18.1

区分	職員数 A	給 与 費				一人当たり 給与費 B/A	(参考)団体平均 一人当たり給与費 千円
		給料	職員手当	期末・勤勉手当	計 B		
	人	千円	千円	千円	千円	千円	
平成 29年度	17	71,134	9,051	17,027	97,212	5,718	6,148

- (注) 1 職員手当には退職給与金を含みません。
 2 職員数は平成30年3月31日現在の人数です。
 3 団体平均とは、全国市町村(政令指定都市を除く)の水道事業の平均値で、簡易水道事業を含みます。

② 職員の基本給、平均月収及び平均年齢の状況(平成30年4月1日現在)

区分	平均年齢	基本給	平均月収額
田 川 市	43.2歳	324,374円	484,321円
団体平均	44.2歳	341,066円	511,425円

- (注) 1 基本給は、給料、扶養手当及び地域手当の合計額です。
 2 平均月収額には、期末・勤勉手当等を含みます。

③ 職員の手当の状況

ア 期末手当・勤勉手当

田川市
一人当たり平均支給額(平成29年度)
1002

(注) 田川市の支給割合及び加算措置の状況は普通会計と同じです。(⇒5(1)を参照)

イ 退職手当(平成30年4月1日現在)

田川市
一人当たり平均支給額(平成29年度) 0千円

- (注) 1 支給率及び加算措置等の内容は、普通会計と同じです。(⇒5(2)を参照)
2 退職手当の1人当たり平均支給額は28年度に退職した職員に支給された平均額です。

ウ 地域手当

平成20年度から地域手当を廃止しています。

エ 特殊勤務手当

特殊勤務手当はありません。

オ 時間外勤務手当

支給実績(平成29年度決算)	5,701 千円
職員1人あたり平均支給年額(平成29年度決算)	336 千円
支給実績(平成28年度決算)	5,025 千円
職員1人あたり平均支給年額(平成28年度決算)	335 千円

- (注) 時間外勤務手当には、休日勤務手当を含みます。

カ その他の勤務手当(平成30年4月1日現在)

手 当 名	内容及び支給単価	国の制度との異同	国の制度と異なる内容	29年度決算	
				支給実績	支給職員1人あたり平均支給年額
扶 養 手 当	配偶者 6,500円 子 10,000円/人 配偶者以外 6,500円/人	同	—	2,048千円	227,556円
住 居 手 当	持家 2,500円 借家 家賃に応じて月額20,000円を上限	異	持家 手当なし 借家 月額27,000円を上限	894千円	89,400円
通 勤 手 当	交通機関利用者 運賃に応じて月額55,000円を上限 自家用車利用者 自宅から勤務箇所までの直線距離に応じて月額5,500円を上限	異	自家用車利用者 自宅から勤務箇所までの実距離に応じて月額24,500円を上限	905千円	53,236円
管 理 職 手 当	部長級 給料月額の14% 課長級 給料月額の12% 課長補佐級 給料月額の9%	異	官職に応じて定額支給	1,143千円	571,500円
夜間勤務手当	正規の勤務時間が深夜にわたる職員に対して支給 支給単価=1時間あたりの給料額×25/100	同	—	409千円	204,500円

(2) 病院事業

① 職員給与費の状況

ア 決算

区分	総費用 A 千円	純損益又は実 質収支 千円	職員給与費 B 千円	総費用に占める 職員給与比率 B/A %	(参考) 29年度の総費用に 占める職員給与比 %
平成 29年度	5,875,506	316,092	2,976,002	50.7	49.4

区分	職員数 A 人	給 与 費				一人当たり 給与費 B/A 千円
		給料 千円	職員手当 千円	期末・勤勉手当 千円	計 B 千円	
29年度	328	1,196,035	585,548	463,562	2,245,145	6,845

- (注) 1 職員手当には退職給与金を含みません。
2 職員数は平成30年3月31日現在の人数です。
3 団体平均とは、全国市町村(政令指定都市を除く)の病院事業の平均値です。

② 職員の基本給、平均月収額及び平均年齢の状況(平成30年4月1日現在)

ア 医師

区分	平均年齢	基本給	平均月収額
田 川 市	42.7歳	517,236円	1,361,370円

イ 看護師

区分	平均年齢	基本給	平均月収額
田 川 市	40.5歳	296,922円	453,368円

ウ 事務職員

区分	平均年齢	基本給	平均月収額
田 川 市	40.5歳	300,192円	465,133円

- (注) 1 基本給は、給料、扶養手当及び地域手当の合計額です。
2 平均月収額には、期末・勤勉手当等を含みます。

③ 職員の手当の状況

ア 期末手当・勤勉手当(平成29年度 1人当たり平均支給額)

区分	田川市	支給割合
医 師	2,399千円	期末手当 2.75月分 勤勉手当 1.85月分
看護師	1,206千円	期末手当 2.60月分 勤勉手当 1.80月分
事 務 職 員	1,414千円	

イ 退職手当(平成30年4月1日現在)

田川市
一人当たり平均支給額(平成29年度) 2,262千円

- (注) 1 支給率及び加算措置等の内容は、普通会計と同じです。(⇒5(2)を参照)
2 退職手当の1人当たり平均支給額は29年度に退職した職員に支給された平均額です。

ウ 地域手当(平成30年4月1日現在)

支給実績(29年度決算)		8,432千円
支給職員1人当たり平均支給年額(29年度決算)		227,882円
支給対象職員	支給率	支給対象職員数
医師	4.0%	37人

エ 特殊勤務手当(平成30年4月1日現在)

支給実績(29年度決算)		207,002,690円	
支給職員1人当たり平均支給額(29年度決算)		796,164円	
職員全体に占める手当支給職員の割合(29年度)		70%	
手当の種類(手当数)		6	
手当の名称	主な支給対象職員	主な支給対象業務	左記職員に対する支給単価
医師手当	医師	診療	月額 500,000円以内
待機手当	医師	正規の勤務時間外において救急医療に対応するための待機の勤務	1回 60,000円以内
	看護師及び医療技術職員		1回 3,300円以内
分娩手当	産婦人科医師	正規の勤務時間内の分娩	1件 10,000円
		正規の勤務時間外の分娩	1件 30,000円
医療職員危険手当	放射線技師	放射線撮影	月額 3,000円
	臨床検査技師	臨床検査	月額 3,000円
夜間看護手当	看護師	深夜に行われる看護業務	1回 2,900円 又は3,300円
助産手当	助産師資格を有している看護師	助産	月額 3,000円

オ 時間外勤務手当

支給実績(平成29年度決算)	226,290 千円
職員1人あたり平均支給年額(平成29年度決算)	630 千円
支給実績(平成28年度決算)	226,111 千円
職員1人あたり平均支給年額(平成28年度決算)	562 千円

- (注) 時間外勤務手当には、休日勤務手当を含みます。

カ その他の手当(平成30年4月1日現在)

手 当 名	内容及び支給単価	国の制度との異同	国の制度と異なる内容	29年度決算	
				支給実績	支給職員1人当たり平均支給年額
扶養手当	配偶者 6,500円 子 10,000円/人 配偶者以外 6,500円/人	同	—	35,512千円	208,892円
住居手当	持家 2,500円 借家 家賃に応じて月額20,000円を上限	異	持家 手当なし 借家 月額27,000円を上限	20,732千円	117,792円
通勤手当	交通機関利用者 運賃に応じて月額55,000円を上限 自家用車利用者 自宅から勤務箇所までの直線距離に応じて月額5,500円を上限	異	自家用車利用者 自宅から勤務箇所までの実距離に応じて月額24,500円を上限	16,337千円	47,760円
管理職手当	部長級 給料月額の14% 課長級 給料月額の12% 課長補佐級 給料月額の9%	異	官職に応じて定額支給	10,212千円	729,408円
夜間勤務手当	正規の勤務時間が深夜にわたる職員に対して支給 支給単価=1時間あたりの給料額×25/100	同	—	19,806千円	117,889円
宿日直手当	宿日直勤務に対して支給 医師 20,000円/回 医師以外 4,400円/回	異	医師以外 4,200円/回	18,935千円	161,831円