

田川市の給与・定員管理等について

1 総括

(1) 人件費の状況(普通会計決算)

区分	住民基本台帳人口 (平成29年3月31日現在)	歳出額 A	実質収支	人件費 B	人件費率 B/A	(参考) 平成27年度の人件費率
	人	千円	千円	千円	%	%
平成28年度	49,191	29,082,085	502,488	2,961,339	10.2	11.4

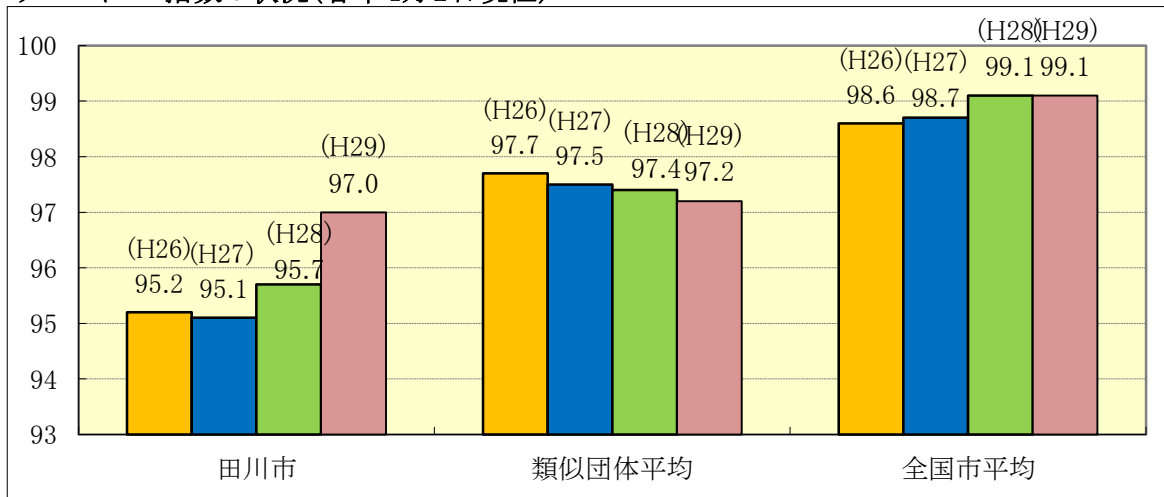
※ 人件費には、市長や議員などの特別職の職員に支給される給料・報酬と、一般職員に支給される給料や諸手当、共済組合負担金、退職手当、災害補償費などが含まれます。

(2) 職員給与費の状況(普通会計決算)

区分	職員数 A	給与				一人当たり 給与費 B/A	(参考) 類似団体平均 一人当たり給与費
		給料	職員手当	期末・勤勉手当	計 B		
	人	千円	千円	千円	千円	千円	千円
28年度	353	1,383,383	233,517	523,294	2,140,194	6,063	5,761

- (注) 1 職員手当には退職手当を含みません。
2 職員数は、平成28年4月1日現在の人数です。

(3) ラスパイレス指数の状況(各年4月1日現在)



- (注) 1 ラスパイレス指数とは、国家公務員の給与水準を100とした場合の地方公務員の給与水準を示す指数です。
2 類似団体平均とは、人口規模、産業構造が類似している団体のラスパイレス指数を単純平均したものです。

(4) 給与制度の総合的見直しの実施状況について

- ア 給料表の見直し 国に準じた見直しを実施済み
イ 地域手当の見直し 該当なし
ウ その他の見直し 該当なし

※給与制度の総合的見直しは、田川市においては、平成28年度から実施

2 職員の平均給与月額、初任給等の状況

(1) 職員の平均年齢、平均給料月額及び平均給与月額の状況(平成29年4月1日現在)

① 一般行政職

区分	平均年齢	平均給料月額	平均給与月額	平均給与月額 (国ベース)
田 川 市	41.5歳	310,220円	361,284円	336,703円
福 岡 県	43.2歳	330,600円	418,756円	368,978円
国	43.6歳	330,531円	-	410,719円
類似団体	42.3歳	313,224円	367,061円	339,071円

② 技能労務職

区分	平均年齢	職員数	平均給料月額	平均給与月額	平均給与月額 (国ベース)
田 川 市	44.6歳	30人	305,806円	337,015円	325,573円
うち 清 掃	37.5歳	14人	253,079円	287,229円	277,579円
うち 学 校 給 食	51.8歳	8人	354,443円	376,705円	372,255円
うち 施 設 管 理	45.0歳	3人	324,959円	356,363円	345,459円
福 岡 県	55.3歳	584人	330,000円	380,549円	356,671円
国	50.6歳	2,722人	286,833円	-	328,360円
類 似 団 体	50.7歳	13人	317,226円	339,997円	329,560円

③ 教育職

区分	平均年齢	平均給料月額	平均給与月額
田 川 市	41.0歳	306,285円	326,266円

- (注) 1 「平均給料月額」とは、平成29年4月1日現在における各職種の職員の基本給の平均です。
 2 「平均給与月額」とは、給料月額と毎月支払われる扶養手当、住居手当、時間外勤務手当などのすべての諸手当の額を合計したものであり、地方公務員給与実態調査において明らかにされています。
 また、「平均給与月額(国ベース)」は、国家公務員の平均給与月額には時間外勤務手当、特殊勤務手当等の手当が含まれていないことから、比較のため国家公務員と同じベースで再計算したものです。

(2) 職員の初任給の状況(平成29年4月1日現在)

区 分		田 川 市	福 岡 県	国
一 般 行 政 職	大 学 卒	178,200円	184,800円	178,200円
	高 校 卒	150,500円	150,500円	146,100円
技 能 労 務 職	高 校 卒	143,500円	-	-

(3) 職員の経験年数別・学歴別平均給料月額の状況(平成29年4月1日現在)

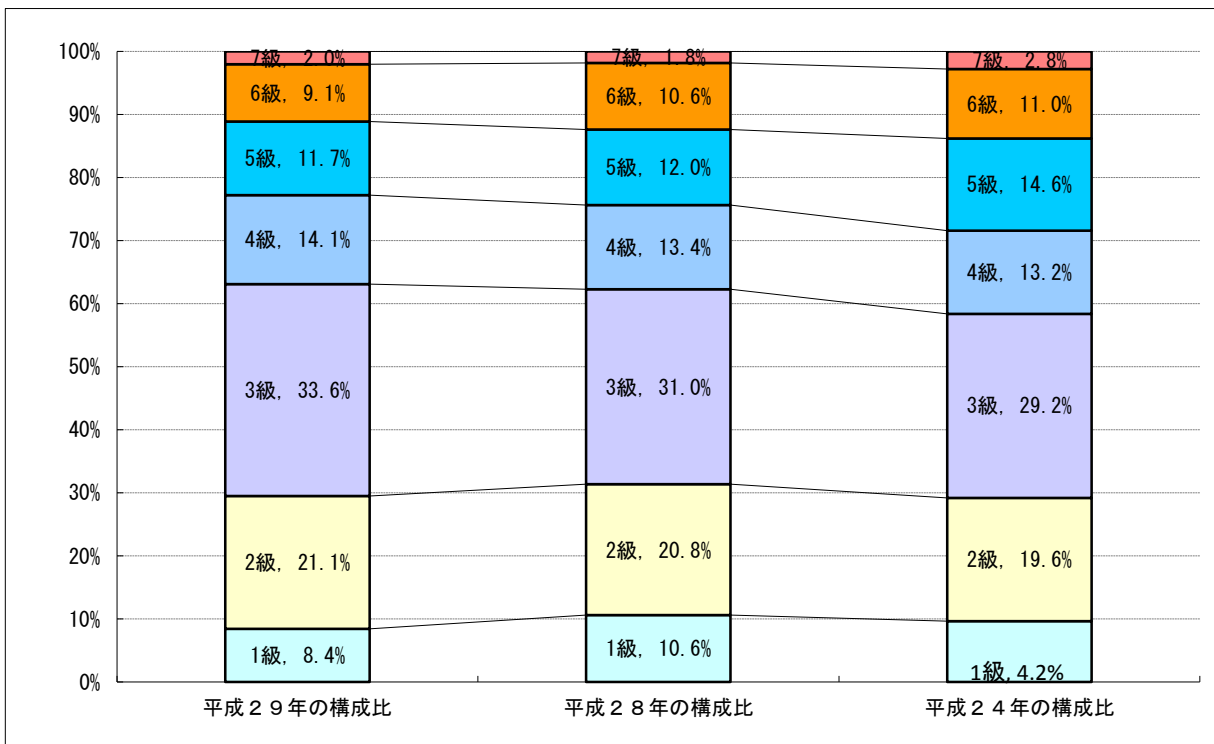
区 分		経験年数10年以上 ～15年未満	経験年数15年以上 ～20年未満	経験年数20年以上 ～25年未満
一 般 行 政 職	大 学 卒	266,661円	308,354円	347,313円
	高 校 卒	233,640円	277,375円	313,945円
技 能 労 務 職	高 校 卒	-	271,966円	289,566円

3 一般行政職の級別職員数等の状況

(1) 一般行政職の級別職員数の状況(平成29年4月1日現在)

区分	標準的な職務内容	職員数	構成比	1号級の給料月額	最高号給の給料月額
1級	主事及び主事補の職務	25人	8.4%	141,600円	246,600円
2級	主事及び主事補の職務	63人	21.1%	191,700円	303,400円
3級	主任の職務	100人	33.6%	227,900円	349,200円
4級	係長の職務	42人	14.1%	261,100円	382,700円
5級	課長補佐の職務	35人	11.7%	287,100円	395,200円
6級	課長の職務	27人	9.1%	317,700円	410,400円
7級	部長の職務	6人	2.0%	361,800円	444,100円

- (注) 1 田川市の給与条例に基づく給料表の級区分による職員数です。
 2 標準的な職務内容とは、それぞれの級に該当する代表的な職務です。



(2) 昇給への人事評価の活用状況(田川市)

平成29年4月2日から平成30年4月1日までににおける運用		管理職員		一般職員	
イ 人事評価を活用している					
活用している昇給区分		昇給可能な区分	昇給実績がある区分	昇給可能な区分	昇給実績がある区分
上位、標準、下位の区分					
上位、標準の区分					
標準、下位の区分					
標準の区分のみ(一律)					
ロ 人事評価を活用していない					
活用予定時期		○ 未定		○ 未定	

4 職員の手当の状況

(1) 期末手当・勤勉手当

田 川 市	福 岡 県	国
一人当たり平均支給額(平成28年度) 1,371千円	一人当たり平均支給額(平成28年度) 1,607千円	—
(平成28年度支給割合) 期末手当 2.60月分 勤勉手当 1.7月分 (1.45月分) (0.8月分)	(平成28年度支給割合) 期末手当 2.60月分 勤勉手当 1.7月分 (1.45月分) (0.8月分)	(平成28年度支給割合) 期末手当 2.60月分 勤勉手当 1.7月分 (1.45月分) (0.8月分)
(加算措置の状況) 職制上の段階、職務の級等による加算措置 役職加算 5～15%	(加算措置の状況) 職制上の段階、職務の級等による加算措置 役職加算 5～20% 管理職加算 10～25%	(加算措置の状況) 職制上の段階、職務の級等による加算措置 役職加算 5～20% 管理職加算 10～25%

(注) ()内は、再任用職員の支給割合です。

○勤勉手当への人事評価の活用状況(田川市)

平成29年度中における運用	管理職員		一般職員	
イ 人事評価を活用している	○			
活用している成績率	支給可能な成績率	支給実績がある成績率	支給可能な成績率	支給実績がある成績率
上位、標準、下位の区分				
上位、標準の区分	○	○		
標準、下位の区分				
標準の区分のみ(一律)				
ロ 人事評価を活用していない	○			
活用予定時期	未定			

(2) 退職手当(平成29年4月1日現在)

田 川 市	国
(支給率)	(支給率)
自己都合 早期退職・定年 勤続20年 20.445月分 25.55625月分 勤続25年 29.145月分 34.5825月分 勤続35年 41.325月分 49.59月分 最高限度額 49.59月分 49.59月分 その他の加算措置 定年前早期退職特例措置 3～45%加算 1人当たり平均支給額 1,031千円 20,329千円	自己都合 早期退職・定年 勤続20年 20.445月分 25.55625月分 勤続25年 29.145月分 34.5825月分 勤続35年 41.325月分 49.59月分 最高限度額 49.59月分 49.59月分 その他の加算措置 定年前早期退職特例措置 3～45%加算

(注) 退職手当の1人当たり平均支給額は、平成28年度に退職した職員に支給された平均額です。

(3) 地域手当

平成20年度から地域手当を廃止しています。

(4) 特殊勤務手当(平成29年4月1日現在)

支給実績(28年度普通会計決算)	2,712千円	
支給職員1人当たり平均支給年額(28年度普通会計決算)	57,710円	
職員全体に占める手当支給職員の割合(28年度)	12.8%	
手当の種類(手当数)	6	
手当の名称	支給対象職員及び支給対象業務	左記職員に対する支給単価
感染症予防従事員手当	感染症の予防等に従事する職員	1回 200円
行旅病人死亡人収容手当	行旅病人収容に従事する職員 行旅死亡人の収容に従事する職員	1件 500円 1件 2,000円
税務職員手当	常時市税徴収に従事する職員	月額 3,500円
社会福祉主事手当	常時生活保護世帯の調査及び更正に従事する職員	月額 3,500円
犬猫死体処理手当	薬物による犬猫等の死体の収集処理作業に従事する職員 その他犬猫等の死体の収集処理作業に従事する職員	1回 500円 1回 400円
清掃衛生作業員手当	ごみ収集処理作業に従事する職員(運転士を含む。) 下水しゅんせつ処理作業に従事する職員 し尿処理作業に従事する職員	日額 300円 日額 200円 日額 300円

(5) 時間外勤務手当

支給実績（28年度普通会計決算）	68,417千円
職員1人当たり平均支給年額（28年度普通会計決算）	237千円
支給実績（27年度普通会計決算）	66,162千円
職員1人当たり平均支給年額（27年度普通会計決算）	224千円

(6) その他の手当（平成29年4月1日現在）

手 当 名	内容及び支給単価	国の制度との異同	国の制度と異なる内容	28年度普通会計決算	
				支給実績	支給職員1人当たり平均支給年額
扶養手当	配偶者 10,000円 子 8,000円/人 配偶者以外 6,500円/人	同	—	44,773千円	236,894円
住居手当	持家 2,500円 借家 家賃に応じて月額20,000円を上限	異	持家 手当なし 借家 月額27,000円を上限	24,198千円	118,620円
通勤手当	交通機関利用者 運賃に応じて月額55,000円を上限 自家用車利用者 自宅から勤務箇所までの直線距離に応じて月額5,500円を上限	異	自家用車利用者 自宅から勤務箇所までの実距離に応じて月額24,500円を上限	18,861千円	51,815円
管理職手当	部長級 給料月額の14% 課長級 給料月額の12% 課長補佐級 給料月額の9%	異	官職に応じて定額支給	38,903千円	505,240円
休日勤務手当	休日等の勤務に応じて支給 支給単価＝1時間あたりの給与額×135/100	同	—	3,748千円	12,970円

5 特別職の報酬等の状況（平成29年4月1日現在）

区 分		給 料 月 額 等	
給料	市長	769,000円	(参考)類似団体における最高/最低額 950,000円 / 592,900円
	副市長	672,000円	781,000円 / 546,400円
報酬	議長	476,000円	510,000円 / 298,000円
	副議長	422,000円	455,000円 / 265,000円
	議員	394,000円	430,000円 / 243,000円
期末手当	市長 副市長	(平成28年度支給割合) 3.2月分	
	議長 副議長 議員	(平成28年度支給割合) 3.2月分	
退職手当	市長	(算定方式) 給料月額×在職月数×36/100	(1期の手当額) 13,288,320円 (支給時期) 任期ごと
	副市長	給料月額×在職月数×23/100	7,418,880円 任期ごと

(注) 退職手当の「1期の手当額」は、4月1日現在の給料月額及び支給率に基づき、1期(4年=48月)勤めた場合における退職手当の見込額です。

6 職員数の状況

(1) 部門別職員数の状況と主な増減理由

(各年4月1日現在)

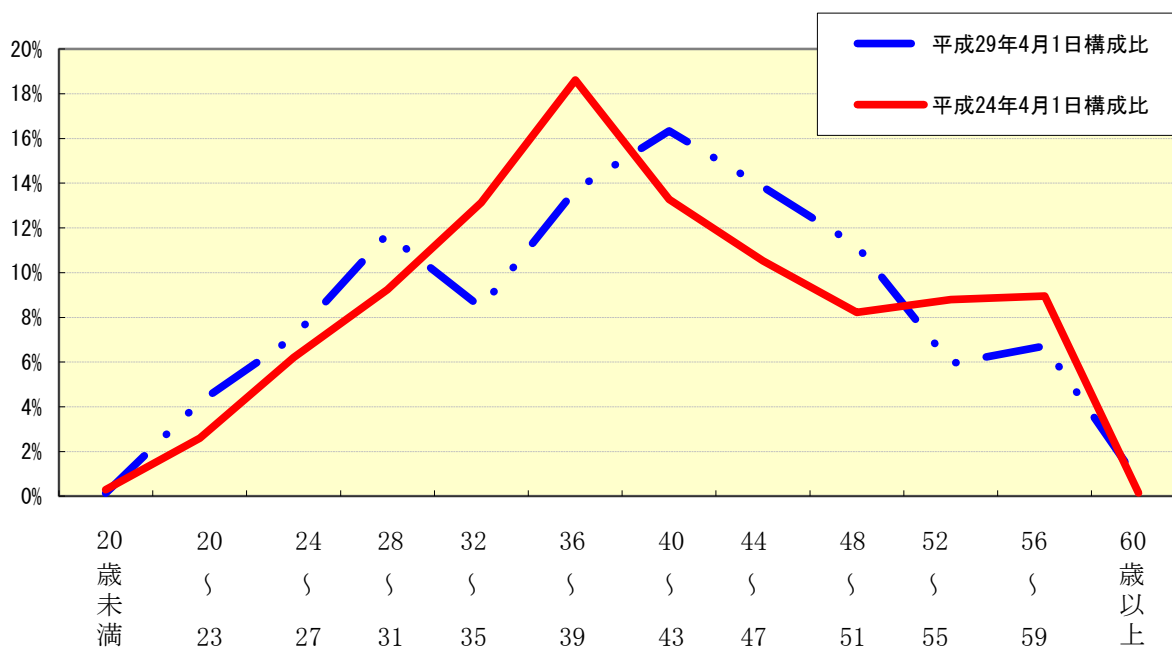
部門		区分	職員数		対前年 増減数	主な増減理由
			平成28年	平成29年		
普通 会計部門	一般 行政部門	議会	6	6	0	
		総務	82	84	2	体制強化
		税務	18	20	2	体制強化、欠員補充
		労働	4	4	0	
		農林水産	10	12	2	体制強化
		商工	13	15	2	体制強化
		土木	52	48	△4	事務の統廃合縮小
		民生	86	98	12	体制強化(任期付職員の採用)
		衛生	29	30	1	体制強化
		計	300	317	17	
	教育部門	53	58	5	体制強化	
	小計	353	375	22		
公営 会計 企業 等部門	病院	329	335	6	医療技術及び看護師の強化	
	水道	21	23	2	一部事務組合への派遣職員増	
	その他	21	26	5	体制強化	
	小計	371	384	13		
合計		724 [791]	759 [806]	35		

(注) 1 職員数は一般職※に属する職員数です。

※ 一般職とは特別職(市長、副市長)と市立病院事業管理者を除いた全ての職員のことです。

2 []内は、条例で定められた職員定数の合計です。

(2) 年齢別職員構成の状況(平成29年4月1日)



区分	20歳 未満	20歳 23歳	24歳 27歳	28歳 31歳	32歳 35歳	36歳 39歳	40歳 43歳	44歳 47歳	48歳 51歳	52歳 55歳	56歳 59歳	60歳 以上	計
職員数	1	32	54	89	64	104	124	105	85	45	51	5	759

(3) 職員数の推移

(単位:人・%)

部門別 \ 年度	24年	25年	26年	27年	28年	29年	過去5年間の増減数(率)	
一般行政	301	303	306	308	300	317	16	5.3%
教育	55	58	53	50	53	58	3	5.5%
普通会計計	356	361	359	358	353	375	19	5.3%
公営企業等会計計	338	324	334	353	371	384	46	13.6%
総合計	694	685	693	711	724	759	65	9.4%

(注) 各年における定員管理調査において報告した部門別職員数。

7 公営企業職員の状況

(1) 水道事業

① 職員給与費の状況

ア 決算

区分	総費用 A	純損益又は実 質収支	職員給与費 B	総費用に占める 職員給与比率 B/A	(参考) 27年度の総費用に 占める職員給与比
	千円	千円	千円	%	%
平成 28年度	946,057	165,212	171,650	18.1	20.3

区分	職員数 A	給 与 費				一人当たり 給与費 B/A	(参考)団体平均 一人当たり給与費 千円
		給料	職員手当	期末・勤勉手当	計 B		
	人	千円	千円	千円	千円	千円	
平成 28年度	17	80,720	11,794	19,101	111,615	6,566	6,166

(注) 1 職員手当には退職給与金を含みません。
2 職員数は平成29年3月31日現在の人数です。
3 団体平均とは、全国市町村(政令指定都市を除く)の水道事業の平均値で、簡易水道事業を含みます。

② 職員の基本給、平均月収及び平均年齢の状況(平成29年4月1日現在)

区分	平均年齢	基本給	平均月収額
田 川 市	42.1歳	307,592円	477,282円
団体平均	44.4歳	343,701円	513,093円

(注) 1 基本給は、給料、扶養手当及び地域手当の合計額です。
2 平均月収額には、期末・勤勉手当を含みます。

③ 職員の手当の状況

ア 期末手当・勤勉手当

田川市
一人当たり平均支給額(平成28年度)
1,124千円

(注) 田川市の支給割合及び加算措置の状況は普通会計と同じです。(⇒5(1)を参照)

イ 退職手当(平成29年4月1日現在)

田川市
一人当たり平均支給額(平成28年度) 0千円

- (注) 1 支給率及び加算措置等の内容は、普通会計と同じです。(⇒5(2)を参照)
2 退職手当の1人当たり平均支給額は28年度に退職した職員に支給された平均額です。

ウ 地域手当

平成20年度から地域手当を廃止しています。

エ 特殊勤務手当

特殊勤務手当はありません。

オ 時間外勤務手当

支給実績(平成28年度決算)	5,025 千円
職員1人あたり平均支給年額(平成28年度決算)	335 千円
支給実績(平成27年度決算)	6,261 千円
職員1人あたり平均支給年額(平成27年度決算)	418 千円

- (注) 時間外勤務手当には、休日勤務手当を含みます。

カ その他の勤務手当(平成29年4月1日現在)

手当名	内容及び支給単価	国の制度との異同	国の制度と異なる内容	28年度決算	
				支給実績	支給職員1人あたり平均支給年額
扶養手当	配偶者 10,000円 子 8,000円/人 配偶者以外 6,500円/人	同	—	2,645千円	220,417円
住居手当	持家 2,500円 借家 家賃に応じて月額20,000円を上限	異	持家 手当なし 借家 月額27,000円を上限	971千円	74,676円
通勤手当	交通機関利用者 運賃に応じて月額55,000円を上限 自家用車利用者 自宅から勤務箇所までの直線距離に応じて月額5,500円を上限	異	自家用車利用者 自宅から勤務箇所までの実距離に応じて月額24,500円を上限	1,084千円	67,763円
管理職手当	部長級 給料月額の14% 課長級 給料月額の12% 課長補佐級 給料月額の9%	異	官職に応じて定額支給	1,328千円	664,140円
夜間勤務手当	正規の勤務時間が深夜にわたる職員に対して支給 支給単価=1時間あたりの給料額×25/100	同	—	741千円	132,828円

(2) 病院事業

① 職員給与費の状況

ア 決算

区分	総費用 A	純損益又は実 質収支	職員給与費 B	総費用に占める 職員給与比率 B/A	(参考) 27年度の総費用に 占める職員給与比
	千円	千円	千円	%	%
平成 28年 度	5,885,198	457,999	2,907,071	49.4	48.6

区分	職員数 A	給 与 費				一人当たり 給与費 B/A
		給料	職員手当	期末・勤勉手当	計 B	
	人	千円	千円	千円	千円	千円
28年 度	335	1,168,954	582,121	437,415	2,188,490	6,533

- (注) 1 職員手当には退職給与金を含みません。
 2 職員数は平成29年3月31日現在の人数です。
 3 団体平均とは、全国市町村(政令指定都市を除く)の病院事業の平均値です。

② 職員の基本給、平均月収額及び平均年齢の状況(平成29年4月1日現在)

ア 医師

区分	平均年齢	基本給	平均月収額
田 川 市	43.4歳	478,506円	1,316,566円

イ 看護師

区分	平均年齢	基本給	平均月収額
田 川 市	39.5歳	281,742円	439,027円

ウ 事務職員

区分	平均年齢	基本給	平均月収額
田 川 市	41.2歳	298,754円	480,088円

- (注) 1 基本給は、給料、扶養手当及び地域手当の合計額です。
 2 平均月収額には、期末・勤勉手当を含みます。

③ 職員の手当の状況

ア 期末手当・勤勉手当(平成28年度 1人当たり平均支給額)

区分	田川市	支給割合
医 師	2,238千円	期末手当 2.75月分 勤勉手当 1.75月分
看護師	1,153千円	期末手当 2.60月分 勤勉手当 1.70月分
事 務 職 員	1,167千円	

イ 退職手当(平成29年4月1日現在)

田川市
一人当たり平均支給額(平成28年度)
4,761千円

- (注) 1 支給率及び加算措置等の内容は、普通会計と同じです。(⇒5(2)を参照)
 2 退職手当の1人当たり平均支給額は28年度に退職した職員に支給された平均額です。

ウ 地域手当(平成29年4月1日現在)

支給実績(28年度決算)	8,202千円	
支給職員1人当たり平均支給年額(28年度決算)	205033円	
支給対象職員	支給率	支給対象職員数
医師	4.0%	40人

エ 特殊勤務手当(平成29年4月1日現在)

支給実績(28年度決算)	206,951,280円		
支給職員1人当たり平均支給額(28年度決算)	726,145円		
職員全体に占める手当支給職員の割合(28年度)	65%		
手当の種類(手当数)	6		
手当の名称	主な支給対象職員	主な支給対象業務	左記職員に対する支給単価
医師手当	医師	診療	月額 500,000円以内
待機手当	医師	正規の勤務時間外において救急医療に対応するための待機の勤務	1回 60,000円以内
	看護師及び医療技術職員		1回 3,300円以内
分娩手当	産婦人科医師	正規の勤務時間内の分娩	1件 10,000円
		正規の勤務時間外の分娩	1件 30,000円
医療職員危険手当	放射線技師	放射線撮影	月額 3,000円
	臨床検査技師	臨床検査	月額 3,000円
夜間看護手当	看護師	深夜に行われる看護業務	1回 2,900円 又は3,300円
助産手当	助産師資格を有している看護師	助産	月額 3,000円

オ 時間外勤務手当

支給実績(平成28年度決算)	226,111 千円
職員1人あたり平均支給年額(平成28年度決算)	562 千円
支給実績(平成27年度決算)	194,996 千円
職員1人あたり平均支給年額(平成27年度決算)	565 千円

- (注) 時間外勤務手当には、休日勤務手当を含みます。

カ その他の手当(平成29年4月1日現在)

手 当 名	内容及び支給単価	国の制度との異同	国の制度と異なる内容	28年度決算	
				支給実績	支給職員1人当たり平均支給年額
扶 養 手 当	配偶者 10,000円 子 8,000円/人 配偶者以外 6,500円/人	同	—	33,044千円	209,134円
住 居 手 当	持家 2,500円 借家 家賃に応じて月額20,000円を上限	異	持家 手当なし 借家 月額27,000円を上限	19,492千円	113,983円
通 勤 手 当	交通機関利用者 運賃に応じて月額55,000円を上限 自家用車利用者 自宅から勤務箇所までの直線距離に応じて月額5,500円を上限	異	自家用車利用者 自宅から勤務箇所までの実距離に応じて月額24,500円を上限	16,564千円	48,433円
管 理 職 手 当	部長級 給料月額の14% 課長級 給料月額の12% 課長補佐級 給料月額の9%	異	官職に応じて定額支給	10,191千円	727,923円
夜間勤務手当	正規の勤務時間が深夜にわたる職員に対して支給 支給単価=1時間あたりの給料額×25/100	同	—	19,070千円	103,077円
宿 日 直 手 当	宿日直勤務に対して支給 医師 20,000円/回 医師以外 4,400円/回	異	医師以外 4,200円/回	19,500千円	137,324円