

情報交差点

田川市役所
 ☎ 0947-44-2000
 ☎ 0947-46-0124
 ホームページアドレス
<http://www.joho.tagawa.fukuoka.jp/>



お知らせ

忘れず手続き・国民年金 ～学生納付特例制度～

申請して認められると、在学中の保険料を卒業後に「後払い」で済ませる制度です。前年度以前にこの承認を受けた人には、日本年金機構から送付される申請はがきに必要事項を記入して返送すると継続申請ができます。※はがきが届かなかったり学校が変わったりした人は新規申請が必要です。
▼対象者 20歳以上で前年の所得が基準額以下の学生
▼対象期間 4月～平成31年3月分
新規(申し込みは随時)
▼申込開始 4月2日(月)
▼必要なもの 学生証または在学証明書、印鑑、基礎年金番号の

4月						
日	月	火	水	木	金	土
1	2	3	4	5	6	7
8	9	10	11	12	13	14
15	16	17	18	19	20	21
22	23	24	25	24	25	28
29	30					



平成30年 2月末現在
 人口 48,511人(前月比59減)
 男 22,489人 女 26,022人
 世帯数 24,437(前月比32減)
 出生 44人 死亡 49人
 転入 110人 転出 164人

わかるもの※4月以前分を申請する場合は、申請期間に在学していたことがわかる学生証または在学証明書が必要で
▼申し込み・問い合わせ 直方年金事務所(☎0949・22・0891)、市民課市民年金係(☎85・7138)

児童の権利に関する条約 子どもの権利を守りましょう

1989年の国際連合総会で採択され、わが国では1994年に発効した「児童の権利に関する条約」は、18歳未満のすべての子どもの権利や自由を尊重し、子どもに対する保護と援助を図り、その健全な成長や幸せのためにつくられたものです。
条約の主な内容
 ○子どもは教育を受けることや遊ぶことが認められるべきです。
 ○子どもは自由に考え、信じるべきです。

優良運転者表彰の申請を受付 田川交通安全協会

▼対象者 田川交通安全協会の会員で10年以上無事故・無違反の人(福岡県安全運転センターの無事故、無違反証明書が必要。センターの手数料は760円)
▼申し込み開始 4月2日(月)
 ※表彰の種別で条件や申込期限などが異なります。詳しくは問い合わせください。

▼申し込み・問い合わせ 田川交通安全協会(☎42・2476)

※都合により相談日は変更されることがあります。
 ★印の相談の問い合わせは市民課(☎85-7135)

4月の定例相談

名	称	日時(受付時間)	場	所	備	考	名	称	日時(受付時間)	場	所	備	考
交通事故相談		16日(月) 10:00～15:00	★	市役所 14会議室			身障なんでも相談		22日(日) 9:30～12:30				
くらし・行政なんでも相談		20日(金) 10:00～14:30	★	市役所 別館B会議室	民事一般 行政一般		聴力言語障害生活相談		11日(水)・25日(水) 13:00～16:00	スマイルプラザ 田川		☎44-5757	
行政書士無料相談		11日(水) 9:00～16:00	★	市役所 14会議室	遺言相続 成年後見等		弁護士無料法律相談		10日(火) 9:30～10:00				
納税窓口相談		12日(木) 17:00～19:00		市役所 税務課	☎85-7112		弁護士無料法律相談		10日(火) 予約制、条件・定員あり	福岡法務局 田川支局	法テラス福岡	☎050-3383-5502	
労働相談		25日(水)(予約制) 13:00～16:00		市役所	産業振興課 ☎85-7145		弁護士無料法律相談		月～金 13:00～16:00	福岡県弁護士会筑豊支部会 田川弁護士センター		★ 注1	
女性相談		月～金 9:00～17:00		男女共同参画センター ゆめっせ	☎44-0159		ふれあい福祉総合相談		火～土 10:00～15:00	スマイルプラザ 田川		電話受付可 悩みごと110番 ☎46-4848	
子育て女性就職支援相談		5日(木) 13:30～15:30		男女共同参画センター ゆめっせ	前日までの予約制 ☎85-7134		補聴器相談		5日(木) 13:00～14:00	市役所 15会議室		高齢障害課 ☎85-7130	
母子・児童相談(児童虐待含む)		月～金 8:30～16:30		市役所 子育て支援課	☎44-0678		女性の健康相談(不妊・更年期など)		月～金 8:30～17:00	福岡県田川保健福祉事務所		☎42-9345	
こころの健康相談		10日(火) 10:00～12:00 26日(木) 14:00～16:00		福岡県 田川保健福祉事務所	要予約 ☎42-9307		不妊専門相談センター		面接相談(予約制) 4日(水)13:30～16:30 電話相談 月～金 9:00～17:00	福岡県 嘉穂・鞍手 保健福祉 環境事務所		(専用ダイヤル) ☎0948-29-0277	

注1)市内に住む人対象、予約制。市民課で発行する紹介状が必要(受付:平日8時30分～17時)

★お知らせの続き

4月から運営主体が変わります

田川市地域包括支援センター
本市が設置する高齢者の総合相談窓口である、地域包括支援センターは、4月1日から運営を田川市社会福祉協議会に委託します。



高齢者の総合相談は引き続き地域包括支援センターが対応します。市では、今後も、委託した地域包括支援センターと連携しながら、みなさんが住み慣れたまちで安心して暮らしていただけるように、介護福祉、健康、医療などさまざまな面から高齢者やその家族を支援していきます。

▼問い合わせ 高齢障害課(☎44・2000)

平成30年度国民年金保険料

前納制度でお得に納付
平成30年度の国民年金保険料は月額1万6千340円です。6か月前納(4月～9月分、10月分～平成31年3月分・各9万6千930円)か1年前納(4月～平成31年3月分・19万1千970円)すれば、それぞれ1千110円、4千110円が割引かれお得です。保険料を納めることが困難な場合、申請して認められると保険料の納付が「免除」「一部免除」「猶

予」される制度があります。

※詳しくは問い合わせください。

▼問い合わせ 直方年金事務所(☎0949・22・0891)、ねんきんダイヤル(☎0570・05・1165)、市民課市民年金係(☎85・7138)

遠賀川環境保全活動団体支援助成事業

北九州市

▼対象団体 遠賀川流域で活動を行っているか今後行う予定のある会員数5人以上の団体
▼対象活動 6月～平成31年1月に行う除草・清掃活動、水質・生物調査、普及啓発活動など
※他団体などから助成を受けている活動は除きます。

▼助成額 1団体上限10万円

▼申込期間 4月2日(月)～27日(金)

▼申し込み・問い合わせ 北九州市上下水道局水質試験所(☎093・641・5948)

イノシシを駆除します

山歩きや犬の放し飼いに注意を

農作物への被害を防ぐため、市内の山林で銃器によるイノシシの駆除を実施します。駆除中は危険です。山歩きや犬の放し飼いをしないように注意してください。

▼問い合わせ 産業振興課農業振興係(☎85・7146)

事前予約制に変わります

子育て女性就職支援相談

毎月第1木曜日に実施している子育て女性の就職支援相談が、平成30年度から予約制に変わります。希望者は前日までに電話で申し込みください。

▼申し込み・問い合わせ 市男女共同参画センターゆめつせ(☎85・7134)

浄化槽設置整備事業費補助金

合併浄化槽を自宅に設置する場合、その費用の一部を補助します。工事着工10日前までに申し込みが必要です。補助金額など詳しくは問い合わせください。

▼対象者 申し込み時に浄化槽を

設置しておらず、これから設置する人で、平成31年3月末までに竣工検査が完了できる人
▼申込期間 4月2日(月)から予算の範囲内で随時
▼申し込み・問い合わせ 環境対策課汚水処理対策室(☎85・7160)



募集

みんな笑顔で汗を流しましょう！

テニス体験レッスン

初心者でも気軽に参加できる初級レッスンです。未経験者優先。無料でラケットを貸し出します。
▼とき 4月19日～6月28日の木曜日19時30分～21時30分(祝日を除く) ※全10回。悪天候で休

老人クラブ運営費助成

新規申し込みを受け付けます

市では、地域活動や健康活動などをを行い、市が助成対象に認定している48の老人クラブに対し、運営費の一部を助成しています。助成を受けていない老人クラブでも、基準などにより助成対象になることがあります。まずは相談してください。

技能習得資金を貸し付けます

専修学校などの修学生対象

▼対象 次のすべてに該当する人
○市内に住んでいる人で、平成29年度に中学校か高等学校を卒業した人、または高等学校を中退した人
○専修学校などの修学が経済的な理由で困難な人
○他団体などから同種の資金の貸与や給付を受けない人
▼貸付金額 「入校支度金」10万円「修学資金」専門課程は月額5万3千円(専門課程の修業年限は1年以上2年未満)、その他の課程は月額3万円
▼返還期間 貸与期間の3倍の期間以内
▼申込期間 4月2日(月)～27日(金)
▼申し込み・問い合わせ 学校教

税務課からのお知らせ 平成30年度の固定資産税

固定資産税は、毎年1月1日現在で、市内に土地・家屋・償却資産を所有している個人または法人に対して課される税金です。

- ①固定資産の平均評価額など
土地の地目別・家屋の種類別の平均評価額(円/㎡)など、福岡県内市町村の固定資産の価格に関する資料は福岡県ホームページで見ることができます。
- ②土地・家屋価格等縦覧帳簿の縦覧
固定資産税の基礎となる土地や家屋の所在・面積・価格などを載せた「土地・家屋価格等縦覧帳簿」を見ることができます。
※納税義務者の住所や氏名など個人を特定できる情報や税額は載っていません。
●縦覧期間 4月2日(月)～5月31日(木) 8時30分～17時
※土日祝日を除く。
●対象者 本市から固定資産税を課税されている人
※土地に課税されている人は土地の縦覧帳簿を、家屋に課税されている人は家屋の縦覧帳簿を見ることができます。
※本人と確認できるもの(納税通知書や運転免許証など)を持参してください。
※代理人の場合は委任状が必要です。
- ③固定資産課税台帳の閲覧
自分の固定資産課税台帳を見ることができます。賃借権などの権利を持つ人(借地人、借家人など)も、関係がある部分を見ることができます。
●対象者 市内に固定資産を所有する人、借地人・借家人など
※本人と確認できるもの(納税通知書や運転免許証など)を持参してください。
※借地人・借家人などは、本人と確認できるものに加え、権利を証明するもの(契約書など)を持参してください。
※代理人の場合は委任状が必要です。
- ④路線価の公開
路線価とは、街路ごとの標準的な宅地1㎡当たりの価格です。この路線価を基に宅地を評価します。
- ⑤課税明細書の発送
5月上旬に発送する納税通知書に課税明細書を同封します。課税明細書には、課税された固定資産(土地、家屋)の種類や価格などを1件ごとに載せています。
- ⑥共有者用納税通知書の発送
2人以上で共有している固定資産については、代表者以外の人にも納税通知書(共有者用)を送付します。これは、固定資産を2人以上で共有している場合、共有者全員が連帯納税義務者となるので、代表者以外の所有者にも課税の内容を確認いただくためです。
※共有者用納税通知書は、税金を納めるための納付書ではありません。納付書は、二重払いを防止するため、代表者にのみ送付します。
- ⑦固定資産税の納付期限
【第1期】5月31日(木)
【第2期】7月31日(火)
【第3期】12月25日(火)
【第4期】平成31年2月28日(木)
- ⑧評価額に不服がある場合
固定資産評価審査委員会へ審査を申し出ることができます。ただし、一定の制限がありますので、詳しくは問い合わせください。
●申出期間 4月2日(月)から納税通知書(5月上旬に郵送予定)を受け取った日の3か月後まで(その日が土日祝日の場合は翌開庁日)
●問い合わせ
①～⑦税務課固定資産税係(☎85-7111)
⑧行政委員会事務局固定資産評価審査委員会(☎85-7172)

(一般競争入札) 市有地を売却します

- 申込期間 4月16日(月)～5月14日(月) 8時30分～17時 ※土日祝日を除く。
- 申し込み方法 申し込みには所定の書類などの提出が必要です。詳しくは問い合わせください。

所在及び地番	地目	地積	売却価格
大字川宮1516番4	雑種地	3,058.74㎡	—
大字川宮1516番6	雑種地	2,252.79㎡	—
大字川宮1512番3	雑種地	118.55㎡	—
計		5,430.08㎡	14,400,000円から

●申し込み・問い合わせ 財政課財産管理係(☎85-7108)

▼対象者 福岡県内に住む18歳以上(平成30年4月1日現在)の人で、インターネットを利用

▼申し込み・問い合わせ 学校教

有料広告掲載欄

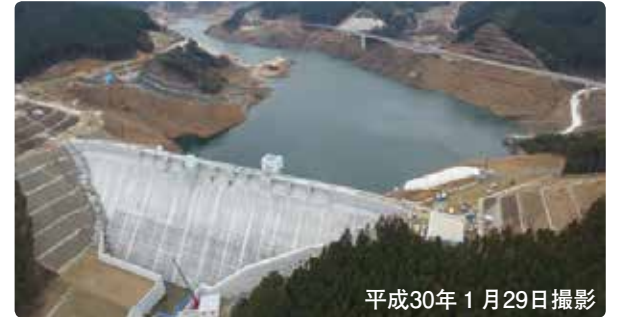
●申し込み・問い合わせ 株式会社ホープ ☎092-716-1404

スマホでも「広報たがわ」がご覧になれます。QRコードを読み取って、ダウンロードしてください。



伊良原ダムが完成しました！

水道局では、市民のみなさんに安全でおいしい水を供給するための取り組みを、今後も進めていきます。水道事業へのご理解とご協力をお願いします。



寒波による漏水に伴う水道料金の減額申請を受け付けています。詳しくは問い合わせください。

●問い合わせ 水道局水道課 (☎85-7162)

古くから田川地域の水道用水は、河川と地下水に依存していました。しかし、水質悪化や水量の低下などの問題があり、良質な水道水の確保と安定的な供給を行うための対策が求められていました。

そのため、田川地域では、平成元年に現在の1市3町(田川市、川崎町、糸田町、福智町)で、田川地区水道企業団を設立し、「伊良原ダムを水源として安全でおいしい水を供給する」ために、伊良原ダム建設事業に参加しました。

伊良原ダムは、県の事業によって、京都みやこ町犀川地区の祓川上流に建設されたダムです。総貯水量は28,700千㎡で、県内2番目の貯水量を誇ります。平成2年に建設事業が始まり、平成29年5月にはダム本体コンクリート打設が完了。平成29年10月から実際に水を貯める試験湛水を開始しています。

伊良原ダムが完成したことに伴い、平成30年4月1日から、本市には一日最大10,200㎡のダムの水が、田川地区水道企業団を通じて供給されます。

★募集の続き

市民体験農園入園者募集

- 自然いっぱいの農園で野菜を作ろう
- ▼対象者 個人、法人、団体
- ▼募集区画 市民体験農園の貸し区画(50区画)
- ※募集は随時。先着順。空き区画から順次使用
- ▼区画の規模 約30㎡(約9坪)
- ▼使用期間 1年間(4月〜平成31年3月)
- ▼使用料 1区画あたり年間1万2千円※使用期間が1年未満となる場合は月割りで計算します
- ▼田川市市民体験農園
- ▼住所 大字猪国765番地3
- ▼開園日 年末年始(12月29日)〜1月3日)を除く毎日
- ▼開園時間 【夏場(4〜9月)】7時〜19時【冬場(10月〜3月)】8時〜18時
- ▼施設 給水施設、簡易トイレ、駐車場、堆肥置場
- ▼申し込み・問い合わせ 産業振興課農業振興係(☎85・7146)

第18期受講生募集

- ▼とき・内容 5月〜平成31年3月・①講座(聴くアラカルト)・第4土曜日13時30分〜15時30分
- ②ヘルシーエイジング・第3土曜日13時30分〜15時30分③中高年里山歩き・第4日曜日8時50分〜10時
- ▼申し込み・問い合わせ 産学連携課(☎85-7146)

分〜14時④筑豊郷土史・第2日

- ▼分〜14時④筑豊郷土史・第2日 曜日10時〜12時※都合により日時は変わる場合があります。
- ▼ところ 福岡県立大学など
- ▼受講料 年間1万円(重複受講の場合、別途1コースにつき3千円が必要)
- ▼申込期限 5月2日(水)
- ▼申し込み方法 はがきに住所、氏名、電話番号、希望コースを明記して申し込み
- ▼申し込み・問い合わせ 〒825-1855田川市伊田4395番地 福岡県立大学附属研究所生涯福祉研究センター 気付筑豊市民大学運営委員会 岩佐(☎080-5210-0245)

手話通訳者要約筆記養成講座

- 必要な知識や技術を習得!!
- ▼とき 【通訳 I講座】5月 【通訳 II講座】9月 【通訳 III講座】4月
- ▼申し込み・問い合わせ 4月下旬 【筆記者】5月中旬
- ※参加条件など詳しくは問い合わせ



開催

第56回筑豊地区空手道選手権大会

- ▼観覧料 無料
- ▼とき 4月22日(日)9時〜16時
- ▼ところ 田川市総合体育館
- ▼問い合わせ 筑豊地区空手道連盟事務局 園田(☎090・3734・5379)

遠賀川流域の古墳同時公開(春季)

- ▼夏吉1号墳・21号墳
- ▼とき 4月15日(日)9時30分〜16時※雨天の場合は中止します
- ▼問い合わせ 市石炭・歴史博物館(☎44・5745)

糖尿病ウォークフリー

- ▼のんびり楽しくウォーキング
- ▼とき 4月15日(日)9時〜13時40分
- ▼ところ 県営筑豊緑地(野外ステーション前に集合してください)
- ▼対象 糖尿病の人と家族など
- ▼参加費 200円(保険料)

試験

自衛官採用試験

- ▼年齢は平成31年4月1日現在
- ▼試験日 【一般幹部候補生】1次・5月12日(土)・13日(日)2次・6月12日(火)〜15日(金)
- ▼一般曹候補生・自衛官候補生 1次・5月26日(土)2次・6月27日(水)〜7月2日(月)※筆記試験は5月26日(土)、口述・身体検査は5月27日(日)〜29日(火)
- ▼試験会場 【一般幹部候補生】福岡駐屯地(春日市大和町)ほか【一般曹候補生・自衛官候補生】北九州市立大学(北九州市小倉南区北方)※口述・身体検査は、福岡駐屯地・久留米駐屯地(久留米市国分町)・小倉駐屯地(北九州市小倉南区北方)
- ▼受験資格 【一般幹部候補生】

相談

一人で悩まず気軽に相談ください

- ▼ひとり親家庭等就業支援相談 本市在住のひとり親家庭の人を対象に、公共職業安定所と連携して就業支援相談を行います。
- ▼とき・ところ 平日9時〜17時・市役所1階子育て支援課
- ▼予約電話番号 ☎0948・210390

養育費電話相談

- ▼ひとり親家庭の人などを対象に、専門相談員が電話相談に応じます。
- ▼とき 平日9時〜17時、土曜日・第1、第3日曜日9時〜16時
- ▼相談電話番号 ☎0948・210390
- ▼弁護士による無料法律相談 ひとり親家庭の人または離婚協議中の人などを対象に、弁護士が相談に応じます。
- ▼とき 4月4日13時〜15時、11日18時30分〜20時30分、25日18時30分〜20時30分

美術館情報

- これからの展覧会
- ▼第32回青響会書展
- ▼とき 4月3日(火)〜8日(日)
- ▼ところ ギャラリーA
- ▼観覧料 無料
- ▼第2回鎮西面友会秀作100面展
- ▼とき 4月10日(火)〜15日(日)
- ▼ところ ギャラリーA
- ▼観覧料 無料
- ▼問い合わせ 田川市美術館(☎42・6161)

ありがとうございます

- ▼田川市社会福祉協議会へ寄付
- ◎香典返しとして
- ▼牧瀬由紀子(亡母中野妙子) 伊加利
- ▼安蘇 優子(亡夫昭夫) 栄町
- ▼川上ヒサ子(亡母ヒデノ) 芳ヶ谷団地
- ▼藤本真由美(亡母曾根靖子) 猪位金4区
- ◎社会福祉事業資金として
- ▼友末寺門徒会 宮尾町
- ▼香春仲哀の名水愛好者一同 (敬称略)

保健

4月の乳幼児健診

健診名	健診日	受付時間	対象生年月日	備考
4か月児健診	4月13日(金)	13:15~14:30	平成29年11月10日~12月13日	会場内でフックスタートを実施しています。
8か月児健診	4月27日(金)	13:15~14:30	平成29年7月24日~8月27日	
1歳6か月児健診	4月3日(火)	13:15~14:30	平成28年9月生まれ	歯ブラシとタオルを持参してください。
3歳児健診	4月24日(火)	13:15~14:30	平成27年3月生まれ	当日の朝とった尿を送付した容器に入れて持参してください。

*健診の対象者には、健診日の1週間くらい前に世帯主宛てに案内を郵送します。(転入してきた場合などは、健診日が異なることがあります)
●問い合わせ 市保健センター(☎44-8270)