

資源ごみ拠点回収事業について（報告）

1 資源ごみ拠点回収事業の業務経過について

日付	内容
平成30年 3月26日	・本委員会中間答申において、施設建設について提言
11月～	・地元説明会の実施（随時）
12月～	・資源拠点回収施設 建設
平成31年 4月 1日	・資源ごみ拠点回収施設 開所式 ・資源ごみの受け入れを開始
4月18日	・区長会理事会にて、本事業について報告を行い、住民への周知を依頼
6月 1日	・広報たがわに本事業の記事を掲載するとともに、分別ポスターを全戸配布

2 資源ごみ拠点回収施設の概要

(1) 受付時間

9：00～16：00

月	火	水	木	金	土	日
○	○	休	○	○	休	○

(2) 回収品目

14品目

No.	品目	No.	品目
1	かん	7	乾電池
2	びん	無色	8 新聞紙
		茶色	9 雑誌
		その他の色	10 段ボール
		リターナブル	11 雑紙
3	ペットボトル	12	紙パック
4	その他プラスチック	13	蛍光灯
5	小型家電	14	危険物（カセットボンベ・スプレー缶、ライター）
6	水銀体温計等		

(3) 施設指導員

シルバー人材センターと契約し、現在（7月16日時点）は2名の指導員が1日交代で対応している。なお、今後持ち込み件数に応じ対応する指導員を1名増員することも検討している。

(4) 周知・広報等

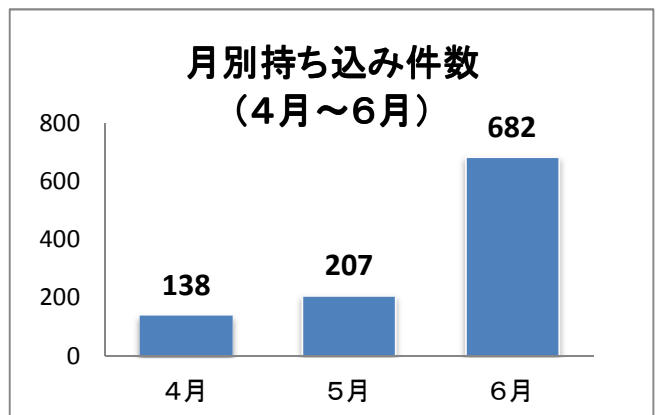
- ・ 広報たがわ（令和元年6月1日号）への記事掲載及び分別ポスターの全戸配布
- ・ 田川市ホームページへの掲載

3 報告事項

(1) 持ち込み件数（7月16日時点）

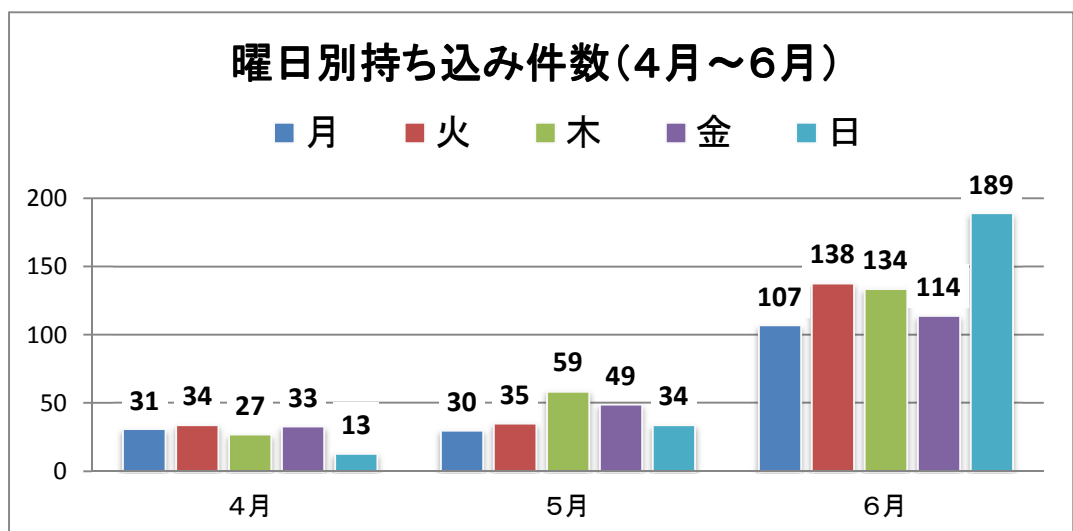
①月別持ち込み件数及び1日平均持ち込み件数

	件数	日平均件数
4月	138件	6件/日
5月	207件	9件/日
6月	682件	33件/日
7月	413件	34件/日
計	1,440件	19件/日



②曜日別件数

	月	火	木	金	日	計
4月	31	34	27	33	13	138
5月	30	35	59	49	34	207
6月	107	138	134	114	189	682
7月	87	103	69	72	82	413



(2) 資源ごみ搬入量（7月11日時点）

※現時点で搬出してない品目もあるため搬入量の実績の記載がないものもあります。

No	品目		重量	備考
1	かん		270kg	
2	びん	無色	300kg	
		茶色	230kg	
		その他の色	160kg	
		リターナブル	70kg	
3	ペットボトル		380kg	
4	その他プラスチック		380kg	
5	小型家電		—	今後搬出予定
6	水銀体温計等		—	今後搬出予定
7	乾電池		60kg	
8	新聞紙		440kg	
9	雑誌		1,900kg	No11の雑紙との合計の重量
10	段ボール		760kg	
11	雑紙		—	No9の雑誌との合計の重量
12	紙パック		—	今後搬出予定
13	蛍光灯		70kg	
14	危険物		20kg	カセットボンベ、スプレー缶のみの重量
合計			5,040kg	



蛍光灯



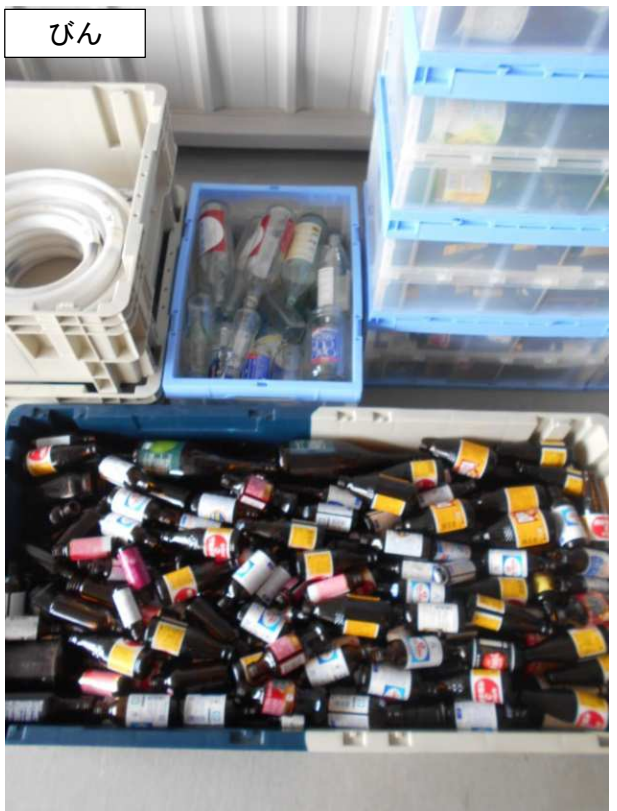
段ボール



かん



びん





4月1日、ごみの減量化・資源化を目的とした「資源ごみ拠点回収施設」が、田川市清掃事務所敷地内に開所しました。本施設では、市民のみなさんに直接資源ごみを持ち込んでもらうことで、これまでごみとして捨てられていた資源ごみや、ごみ袋で回収していた資源ごみを無料で回収し、資源化を行います。

本施設の開所により、これまで以上にごみの減量化・資源化に取り組みやすくなりました。また、家庭で使用する指定ごみ袋の節約にもなります。普段の生活にひと手間加えることで、家庭や環境にやさしい取り組みができます。できることから一つずつ、取り組んでみましょう。



[施設の場所] **資源ごみ拠点回収施設** (田川市清掃事務所敷地内)

[受付時間] **9時～16時**

月	火	水	木	金	土	日
○	○	休	○	○	休	○

※祝日も受け付けています。年末年始は休みです。

[回収品目]

- ①かん ②びん ③ペットボトル ④その他プラスチック ⑤小型家電
- ⑥水銀体温計、水銀温度計、水銀血圧計 ⑦乾電池 ⑧新聞紙 ⑨雑誌・広告類 ⑩段ボール
- ⑪雑紙(ざつがみ) ⑫紙パック ⑬蛍光灯 ⑭危険物(カセットボンベ・スプレー缶・ライター)

※環境対策課(別館1階)と回収施設で分別ポスターを配布しています。回収品目などの詳細は、分別ポスターをご覧ください。

[資源ごみの出し方]

- ①家庭で資源ごみを分別し、汚れがついているものはふき取るか水洗いする。
※汚れているものは、回収を断る場合があります。
- ②施設に資源ごみを持ち込み、資源ごみの種類ごとに指定された回収ボックスや回収場所に分別して出す。
※施設には分別指導員がいます。分別方法などが分からないときは気軽に尋ねてください。

※回収施設への資源ごみの持ち込みは無料です。指定ごみ袋を使用する必要はありません。

資源ごみ拠点回収施設

最終更新日：2019年6月18日 | 市民生活部 環境対策課

資源ごみ拠点回収施設が開所しました。

資源ごみ拠点回収施設とは



資源ごみ拠点回収施設は、家庭から出る資源ごみを無料で回収する施設です。施設に持ち込む際は、指定ごみ袋を使う必要はありません。
※指定ごみ袋による、ごみの分別収集は引き続き行います。



<施設場所のご案内>

田川市清掃事務所敷地内（田川市川宮1550番地）にあります。（田川地区消防本部の近くです。）

受付時間

9時～16時

月	火	水	木	金	土	日
○	○	休	○	○	休	○

※祝日も受け付けています。年末年始は休みです。

回収品目

(1) かん	(8) 新聞紙
(2) びん	(9) 雑誌・広告類
(3) ペットボトル	(10) 段ボール
(4) その他プラスチック	(11) 雑紙（ぞつがみ）
(5) 小型家電	(12) 紙バック
(6) 水銀体温計、水銀温度計、水銀血圧計	(13) 蛍光灯
(7) 乾電池	(14) 危険物 (カセットボンベ、スプレー缶、ライター)

※事業系ごみは持ち込み禁止です。

詳しい分別方法などは、[資源ごみ分別ポスター](#) (PDF: 1.2メガバイト) をご覧ください。

※本庁別館1階（環境対策課）、資源ごみ拠点回収施設にて配布しています。

資源ごみの出し方

- 家庭で資源ごみを分別し、汚れがついているものはふき取るか水洗いする。
※汚れているものは、回収を断る場合があります。
- 施設に資源ごみを持ち込み、資源ごみの種類ごとに指定された回収ボックスや回収場所に分別して出す。
※施設には分別指導員が常駐していますので、分別方法などが分からないときは指導員に尋ねてください。
※回収施設に資源ごみを出す場合は、指定ごみ袋を使用する必要はありません。

このページに関する
お問い合わせは

市民生活部 環境対策課 環境政策係
〒825-8501
田川市中央町1番1号
電話：0947-85-7142
ファックス：0947-46-0124
✉ kankyou@lq.city.tagawa.fukuoka.jp

(ID:6174)

□ このマークがついているリンクは別ウィンドウで開きます



別ウィンドウで開きます

※資料としてPDFファイルが添付されている場合は、Adobe Acrobat(R)が必要です。

PDF書類をご覧になる場合は、Adobe Readerが必要です。正しく表示されない場合、最新バージョンをご利用ください。

あなたが最近チェックしたページ

[\[すべての履歴を削除\]](#)